

NIEUWS

Voor professionals bij gemeenten en aanbieders
Samenwerken aan passende en betaalbare jeugdhulp



› Passende en betaalbare jeugdhulp voor jeugdigen die het écht nodig hebben
"Dat doen we samen"

› JGT kijkt met brede blik naar het hele gezin. "De glimmende ogen van het jongetje, daar doe ik het voor"

› Arbitrage: AEF
› Werken vanuit segmenten
› Praktijkscan VWS in Holland Rijnland
› Terugblik bestuurders in gesprek

› Praktijkvoorbeelden in de spotlights
– Casus Timon
– Casus Horizon

Passende en betaalbare jeugdhulp voor jeugdigen die het écht nodig hebben "Dat doen we samen"



Vanaf 2022 gaan gemeenten en aanbieders in Holland Rijnland jeugdhulp organiseren en inkopen op basis van zeven segmenten waarin alle jeugdhulpvormen zijn onderverdeeld. De voorbereidingen voor de nieuwe werkwijze zijn al in volle gang. De kern van de aanpak is om hulp nabij jeugdigen integraal aan te pakken. Hierbij wordt niet alleen naar de jeugdige, maar naar de situatie van het hele gezin gekeken. Alleen dan kun je jeugdigen echt helpen.

Binnen onze welvaartmaatschappij groeit de vraag naar hulp, terwijl de middelen beperkt zijn. We moeten naar een samenleving waarin we meer voor elkaar zorgen. Ouders willen het liefst zelf de kracht hebben om hun jeugdigen een veilige plek te bieden met eventuele steun van het eigen netwerk. Als jeugdhulp dan toch nodig blijkt, is de rol van

de gemeente om deze hulp zo efficiënt mogelijk te organiseren. Aanbieders en professionals kunnen ook bijdragen aan het versterken van het netwerk; zodat ouders het roer weer in eigen handen kunnen nemen.

Gemeenten en aanbieders erkennen dat het geen goede zaak is dat gezinnen in toenemende mate een beroep doen op specialistische hulp. Daarom werken zij aan ontwikkeltafels constructief samen aan een duurzaam zorglandschap. Aanbieders onderling en ook gemeenten weten steeds beter wie welke expertise in huis heeft. Het uitgangspunt is dat jeugdhulp goed en zo kort mogelijk wordt ingezet, zodat jeugdigen weer snel kunnen meedoen aan het normale leven.

Naar verwachting leidt het eerste jaar van de nieuwe contractering al tot een cultuuromslag. Met de juiste afspraken tussen aanbieders en gemeenten en de nodige expertise van alle betrokkenen gaan we die uitdaging aan. Samen kijken we hierbij naar wat wél mogelijk is.

Corien van Starkenburg,
*wethouder gemeente Katwijk
en voorzitter van het PHO Jeugd
Holland Rijnland*



JGT kijkt met brede blik naar het hele gezin

“De glimmende ogen van het jongetje, daar doe ik het voor”

Al sinds 2014 werkt orthopedagoog Marije Voorthuis in Lisse bij één van de 18 Jeugd- en Gezinsteams (JGT's) in regio Holland Rijnland. Als jeugd- en gezinswerker werkt ze vanuit Cardea samen met andere professionals. “Doen wat nodig is dichtbij de cliënt; als het iets ingewikkelder is met inzet van specialistische hulp en waar mogelijk afschalen” is Marije's motto. Dat doet zij met veel passie. Als JGT-er is zij gespecialiseerd in complexe veiligheidscasuïstiek en ondermeer lid van het regionale PGB Expertteam. Met ongeveer 40 jeugdigen komt zij hulpvragen tegen van autisme tot heftige gezinssituaties met drugsverslaving.

Via Vluchtelingenwerk kwam Marije in contact met een moeder en haar drie kinderen die vanuit Soedan naar Nederland zijn gevlucht. Zij bouwde een vertrouwensband op met het gezin. Terwijl moeder bij maatschappelijk werk terecht kon, baarde vooral het jongetje, dat inmiddels 12 jaar is, grote zorgen. Hij kwam te laat of niet op school, experimenteerde met vuurwerk, sloopte materialen en voelde zich buiten de groep staan. De ‘Koele Kikkertraining’ om te leren hoe je jezelf neerzet in een groep bleek onvoldoende. Hij kreeg ‘foute’ vrienden en er kwamen politiemeldingen binnen. Dat was het moment waarop Marije ingreep. “Hij was hard op weg een delinquente jongere te worden en ik besloot zwaardere GGZ-zorg in te schakelen bij de Viersprong. Ook betrok ik het gezin erbij”,

blijkt zij terug. “Dankzij systeemtherapie en zijn eigen kracht sloeg zijn gedrag om. Op school heeft hij nu veel beter contact met de leerkracht en de groep. Laatst beoordeelden hij en zijn moeder de therapie met een dikke 10. De glimmende ogen waarmee hij dit vertelde, zullen me bij blijven.” Om terugval te voorkomen blijft Marije nog even betrokken totdat het gezin zelf verder kan.



Marion Goedhart, directeur van de JGT coöperatie sinds 2016, stelt zichzelf bescheiden op. “In de praktijk, daar gebeurt het échte werk. Bij de JGT's zien we vooral vrij forse problematiek. De tendens is uiteraard zo kort en zo snel als nodig hulp te bieden. Toch heeft een bepaalde groep langdurige hulp nodig.” Marion geeft aan dat decentralisatie naar de gemeenten ook veel goeds heeft gebracht. “Vroeger was jeugdhulp ver weg in een groot gebouw op afspraak. Nu is er veel meer betrokkenheid met het voorliggend veld in de wijk of gemeente. Dat is iets om zuinig op te zijn.”

Mijlpalen inkoopproces april 2021 – januari 2022 e.v.



20 april

**formele bespreking ontwikkeltafel
jeugdhulpaanbieders en gemeenten**



21 mei - juli

**(her)contractering jeugdhulp-
aanbieders**



Q4

**bestuurlijk gesprek met vertegen-
woordiging bestuurders jeugdhulp-
aanbieders en gemeenten**



20 mei

**bestuurlijke besluitvorming
gemeenten**



juli – november

**ondertekening contracten en
implementatie**



1 januari 2022

start gewijzigde overeenkomst

Arbitrage: AEF

Vrijdag 18 december 2020 is het onderzoek van AEF gepubliceerd over de vraag hoeveel middelen gemeenten structureel nodig hebben om hun taken voor jeugdhulp goed uit te kunnen voeren. Het onderzoek laat zien dat gemeenten in 2019 zo'n € 1,7 miljard meer uitgeven aan jeugdhulp dan dat ze aan middelen ontvangen. Dat is één van de conclusies van het onderzoek dat adviesbureau AEF deed in opdracht van het Rijk en de VNG. Het rapport is voor gemeenten in Holland Rijnland een bevestiging van de toenemende financiële problemen die ze in de afgelopen jaren ondervonden. De uitgaven om de tekorten op jeugdhulp te compenseren heeft ervoor gezorgd dat de financiële situatie van gemeenten verder onder druk is komen te staan. In het rapport staan voor ons geen grote, onverwachte zaken. Tegelijkertijd is het voor het eerst dat er zo'n totaalbeeld is geschetst waarin stevige conclusies worden getrokken en onderbouwd. De uitkomsten van het onderzoek maken inzichtelijk dat de ontwikkeling van de uitgaven niet houdbaar is. Het is daarom noodzakelijk om de effectiviteit en beheersbaarheid te vergroten, zowel

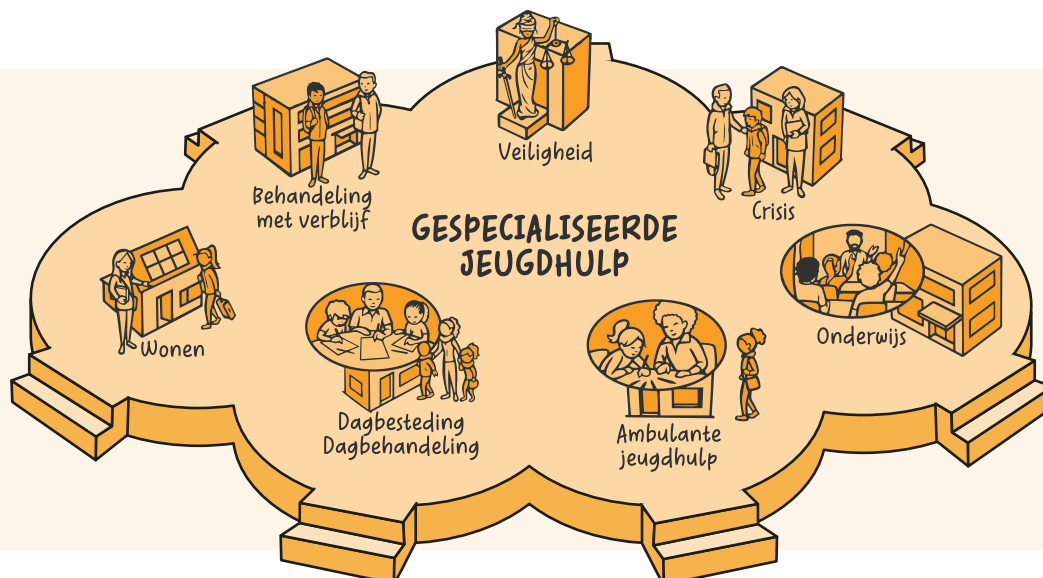
door aanpassingen aan het stelsel (Rijk) als door effectievere sturing (gemeenten). Het effectiever sturen is één van de speerpunten van het nieuwe beleid dat gemeenten in Holland Rijnland hebben vastgesteld. In dat kader gaan we de komende tijd het gesprek tussen gemeenten en met aanbieders in de regio intensiveren. We zetten onverminderd door op normaliseren, demedicaliseren en eigen kracht. Daarnaast herkennen we de adviezen van AEF aan gemeenten en zetten we in op maatregelen die leiden tot een doelmatigheidswinst, de belemmeringen voor uitstroom en de monitoring op beleidsdoelen versterken, zodat tijdig bijsturen mogelijk is.



Werken vanuit segmenten

In de regio is voor de Inkoop jeugdhulp 2022 e.v. gekozen voor een meerjarig ontwikkeltraject, waarbij een gesegmenteerde inkoop wordt gehanteerd. Op segmentniveau zijn strategische keuzes gemaakt voor de inzet van inkoopinstrumenten (Toegangsmanagement, Leveranciersmanagement, Contract en Bekostiging).

In het programmaplan zorgaanbod is benadrukt dat het transformeren van het zorglandschap vraagt om focus en een doelgerichte stapsgewijze doorontwikkeling. Hiermee realiseren we de benodigde verbindingen/doorgaande zorglijnen. De verschillende jeugdhulpvormen zijn geordend op basis van segmenten. Elk segment heeft eigen specifieke



kenmerken door specifieke marktomstandigheden en uitdagingen. In het inkoopplan wordt de vertaling gemaakt van ontwikkelopgaven naar inkoopdoelen en de keuzes voor de inzet van de bovengenoemde inkoopinstrumenten op segmentniveau. Een goede balans en samenhang tussen deze vier instrumenten moet enerzijds leiden tot een

kwalitatief stevig en goed functionerend zorglandschap voor het kind en gezin en anderzijds meer financiële grip opleveren. Jeugdhulpaanbieders en gemeenten werken op de ontwikkeltafel per segment samen aan het verbeteren van jeugdhulp. Daarnaast is er een segmentoverstijgende ontwikkeltafel.



Segment 1: Behandeling met verblijf

- Jeugdigen krijgen direct passende hulp op maat geboden (first time right), waarbij als uitgangspunt geldt dat gesloten plaatsingen zoveel mogelijk worden voorkomen.
- Er is een voldoende dekkend en passend aanbod van verblijfsvoorzieningen en ambulante alternatieven.
- De opnameduur wordt verkort en de doorstroom naar het segment 'wonen' of (intensieve) ambulante hulp wordt versneld.
- Indien nodig wordt continuïteit van zorg geboden op het moment dat de jeugdige 18 jaar wordt.



Segment 2: Wonen

- Een jeugdige woont, zoveel als mogelijk, in een gezin.
- Indien een jeugdige niet thuis kan wonen, woont een jeugdige (zoveel als mogelijk) in een gezinsvorm in de eigen leefomgeving.
- Een jeugdige zit direct op een passende woonplek en doorplaatsingen worden zoveel mogelijk voorkomen (first time right).
- Meer flexibel gebruik van woonvoorzieningen. Dat houdt in dat jeugdigen op basis van hun behoefte gebruik maken van de woonvoorziening. Denk bijvoorbeeld aan deeltijdpleegzorg en weekendpleegzorg.
- Ontwikkelen van meer gezinsgerichte opvang/pleegzorg. Specifieke aandacht voor jeugdigen die na hun 12de een woonvorm nodig hebben vanwege de tekorten aan woonvoorzieningen voor jeugdigen vanaf 12 jaar.
- Realiseren van passende woonvoorzieningen waarbij de veiligheid en ontwikkeling van jeugdigen centraal staat.
- Jeugdhulpaanbieders Wonen zetten hun expertise domein overstijgend in.



Segment 3: Dagbehandeling- en dagbesteding

Dagbesteding

- Dagbesteding wordt zoveel mogelijk in de leefomgeving van de jeugdige geboden.
- Minder jeugdigen maken gebruik van gespecialiseerde dagbesteding. Meer jeugdigen die gebruik maken van specialistische dagbesteding volgen (soms voor een beperkt aantal uur) onderwijs. De zorg wordt in combinatie met onderwijs geboden, zolang er leerbaarheid is, wordt deze benut.
- De overgang 18-/18+ verloopt soepel.

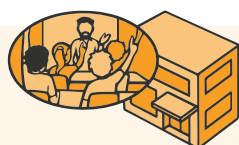
Dagbehandeling

- De duur van dagbehandeling wordt verkort.
- Dagbehandeling wordt flexibel ingezet.
- Dagbehandeling wordt in samenhang met school ingezet en de terugkeer naar school verloopt soepel.
- De overgang 18- /18+ verloopt soepel.



Segment 4: Ambulant

- Voor de inzet van specialistische ambulante hulp wordt gestreefd naar normalisatie met inzet van passende hulp als uitgangspunt.
- De behandelduur en begeleidingsduur wordt verkort.
- Stapeling van zorg wordt zo veel als mogelijk voorkomen.



Segment 5: Jeugdhulp op school (Onderwijs)

- Regulier onderwijs (inclusief MBO): iedere jongere krijgt een passende onderwijsplek.
- Gespecialiseerd onderwijs: jeugdhulp wordt zo efficiënt mogelijk ingezet.



Segment 6: Crisis

- Het zoveel mogelijk voorkomen van crisissituaties.
- Het realiseren van een éénduidige regionale crisisinfrastructuur, met als doel eenduidige bereikbaarheid, triage en passende toeleiding naar de juiste crisis hulp.
- Jeugdigen worden ook in een crisissituatie zoveel mogelijk in hun eigen omgeving behandeld en begeleid.



Segment 7: Veiligheid

- Realiseren van samenhang tussen de gemeentelijke toegang, de veiligheidsketen en het beschikbare jeugdhulp aanbod bij de contractering van de GI's in een veranderend zorglandschap.
- Betere samenwerking en heldere afspraken tussen gemeentelijke toegang en GI's zodat eerder afstemming plaatsvindt over de in te zetten zorg (expertise naar voren)
- Meer verbinding met de ouderproblematiek → gezinsgerichte aanpak en doorbreken van patronen waardoor ook minder recidive plaatsvindt en wordt genormaliseerd en duurzame veiligheid wordt gerealiseerd.

Praktijkscan VWS in Holland Rijnland



Het ministerie van Volksgezondheid, Welzijn en Sport (VWS) is bezig met de voorbereiding van de aanpassing van de Jeugdwet per 2023. De wijziging in de Jeugdwet moet bijdragen aan een verbetering van beschikbaarheid en continuïteit van zorg voor jeugdigen:

- Stabiel jeugdhulplandschap
- Verbeteren beschikbaarheid en continuïteit van specialistische jeugdhulp
- Regie op de ontwikkeling van het zorglandschap
- Versterken van bovenregionale samenwerking
- Vermindering administratieve en uitvoeringslasten
- Eén duidelijk aanspreekpunt per jeugdregio

De aanstaande wetwijziging gaat hiermee verder dan de Norm voor Opdrachtgeverschap, waarin gemeenten

afspreken de samenwerking vast te leggen in een regiovisie.

In drie jeugdhulpregio's waaronder Holland Rijnland, voert VWS een praktijkscan uit. Met de leerervaring uit de praktijk kan het Rijk de wet beter laten aansluiten op de praktijk, de wet aanscherpen, gemeenten ondersteunen de maatregelen in de praktijk te brengen en straks zo soepel implementeren.

De afgelopen maanden zijn door VWS in de regio gesprekken gevoerd met jeugdhulpaanbieders en gemeenten. Eind maart wordt de praktijkscan opgeleverd en de uitkomsten worden eind maart in een bestuurlijke sessie met portefeuillehouders en bestuurders van aanbieders in aanwezigheid van (demissionair) staatssecretaris Blokhuis besproken.

Terugblik bestuurders in gesprek

Een eerste bestuurlijke bijeenkomst over ontwikkelingen in de jeugdhulp met vertegenwoordiging van bestuurders van jeugdhulpaanbieders en wethouders van de gemeenten.

De wethouders jeugd van de gemeenten in Holland Rijnland gaan komend jaar periodiek in gesprek met jeugdhulpaanbieders. De aanleiding is dat zij zien dat de opgave waar we voor staan alleen in gezamenlijkheid gerealiseerd kan worden. Tijdens deze eerste bijeenkomst

zijn Corien van Starckenburg (wethouder Katwijk namens de regio Duin en Bollen), Marleen Damen (wethouder Leiden namens de Leidse regio) en Floris Schoonderwoerd (wethouder Kaag en Braassem namens de regio Rijnstreek) in gesprek gegaan met aanbieders van de segmenten Behandeling met Verblijf en Wonen.

Op basis van de inspiratie van twee best – practices (zie pagina 7 en 8) van Timon en Horizon is met elkaar uitgewisseld welke mogelijkheden er zijn om – een

versnelling in – de transformatie te realiseren. De aanwezigen kregen de gelegenheid om vragen te stellen: Welke drempels zijn genomen? Welke gepakt? Alles is erop gericht om kinderen die het écht nodig hebben passend en betaalbare hulp te kunnen bieden. Die zo kort of lang duurt als nodig. Waarbij thuis de basis is, behalve als die onveilig is.

Bestuurders van alle partijen hebben de kennismaking en uitwisseling gewaardeerd en voelen zich meer gesteund om door te gaan of zich meer in te gaan zetten op vernieuwing

waar nodig. In een volgende bestuurlijke bijeenkomst gaan bestuurders van de gemeenten in gesprek met bestuurders van jeugdhulpaanbieders van de segmenten. Deze gesprekken passen in de wens van gemeenten om meer aan te sluiten bij de dagelijkse inzet van aanbieder. Zo komen er ook periodieke gesprekken met aanbieders en beleidsmedewerkers van gemeenten en contractmanagers van de TWO. Signalen over kansen en knelpunten, inhoudelijk en financieel, kunnen zo snel met elkaar gedeeld worden.



Holland Rijnland bestaat uit drie samenwerkende regio's:

- Leidse regio (Leiden, Leiderdorp, Oegstgeest en Zoeterwoude) en ● Regio Duin en Bollen (Hillegom, Katwijk, Lisse, Noordwijk en Teylingen): inkoop van gespecialiseerde jeugdhulp, gesloten jeugdhulp, veiligheid en crisis.
- De Rijnstreek (Alphen aan den Rijn, Kaag en Braassem en Nieuwkoop): werkt in Holland Rijnland samen op veiligheid, crisis-bereikbaarheidsdienst en Jeugdzorgplus. De Rijnstreek regelt alle andere jeugdhulp subregionaal.

Praktijkvoorbeelden in de spotlights

Op basis van de thema's doorstroom/uitstroom, normaliseren en de rol van de jeugdprofessional delen twee aanbieders, Timon en Horizon, een praktijkvoorbeeld.



Casus Timon

Timon presenteerde een casus rondom het thema 'normaliseren'. De casus betrof een moeder met zes kinderen waarbij een groot risico was op de uithuisplaatsing van alle kinderen. Voor deze casus is een plan en een businesscase opgesteld met resultaatfinanciering en als uitgangspunt: de zes kinderen blijven thuis. Door een integrale aanpak, nauwe samenwerking met de jeugdbeschermer en de kinderrechter en een netwerk om het gezin heen te bouwen is het gelukt om in vijf maanden tijd de zorg af te schalen en uithuisplaatsing te voorkomen.

Succesfactoren in deze casus waren:

- Integrale aanpak met mandaat bij gemeente, woningcorporatie en inkooporganisatie.
- Samenspel aanbieder en kinderrechter: wanneer de aanbieder de situatie onveilig vond, zou de kinderrechter

een sanctie opleggen. Door nauwe samenwerking had iedere partij in de casus hetzelfde doel voor ogen.

- Individuele maatschappelijke businesscase, waardoor er ruimte was om buiten de kaders randvoorwaarden voor een veilige opvoedsituatie te creëren.

Casus Horizon

Horizon vertelde over de alternatieve oplossingen die zij hebben ontwikkeld naar aanleiding van de beweging naar 0 uithuisplaatsingen en de ambulantisering van zorg. Zij hebben hier zelf als organisatie aan bijgedragen door één locatie voor gesloten jeugdhulp (54 plekken) te sluiten. Als alternatief aanbod hebben zij School2Care ontwikkeld, een intensief traject om gesloten jeugdhulp te voorkomen waarbij zorg en onderwijs zijn geïntegreerd. De focus ligt echt op de jeugdige; wat zijn de problemen die moeten worden voorkomen en waar mogelijk aanhaken bij regulier onderwijs en zorg. Voorwaardelijke machtiging is nodig om uithuisplaatsing te voorkomen. Als voorbeeld van ambulantisering noemen zij Horizon ambulante trajecten Kind & Gezin. Dit is meer gericht op behandeling en begeleiding en het leggen van een link met School2Care wanneer nodig.

Het is spannend om ambulant in te zetten. Er blijft namelijk altijd de vraag of het risico of de veiligheid wel geborgd is. Twee dilemma's die hier een rol spelen:

1. Vaak komt casuïstiek pas te laat bij Horizon terecht.



2. Uithuisplaatsing is in wezen een vorm van handelingsverlegenheid: durven we het risico te nemen dat het thuis toch een keer misgaat?

Daarnaast is de huidige bedrijfsvoering bij organisaties maar ook de huidige financiering van gemeenten niet altijd gericht op het stimuleren van dit soort innovatie. Het blijft maatwerk om te zoeken naar een goede oplossing.

Heb je ook een inspirerend voorbeeld dat je graag met jouw collega's wil delen?

Dat kan vanaf nu ook in deze nieuwsbrief.

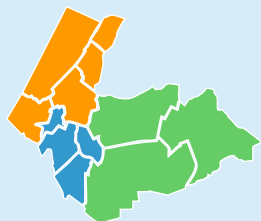
Stuur een email naar communicatie@hollandrijnland.nl

Heb je nieuws of wil je reageren op berichten?

Stuur een bericht naar: communicatie@hollandrijnland.nl
Je ontvangt deze nieuwsbrief als betrokkene bij jeugdhulp in jeugdhulpregio Holland Rijnland.

Jeugdhulpregio Holland Rijnland

Voor aanbieders:
communicatie@hollandrijnland.nl
website:
jeugdhulphollandrijnland.nl



Alphen aan den Rijn, Hillegom, Kaag en Braassem
Katwijk, Leiden, Leiderdorp, Lisse, Nieuwkoop, Noordwijk Oegstgeest, Teylingen en Zoeterwoude.

Alphen aan den Rijn, Kaag en Braassem en Nieuwkoop: veiligheid, crisis-bereikbaarheidsdienst en Jeugdzorgplus.

Overige gemeenten: inkoop van gespecialiseerde jeugdhulp, gesloten jeugdhulp, veiligheid en crisis.